



AVERTISSEMENT



Le non-respect des instructions ci-dessous peut entraîner l'endommagement du produit fourni par nos soins et le rejet de la réclamation.

AVANT LE MONTAGE, LES ÉTAPES SUIVANTES DOIVENT ÊTRE EXÉCUTÉES :

- > Nettoyez soigneusement le siège de l'injecteur.
- > Utilisez de nouveaux joints thermiques sous les injecteurs.

AVERTISSEMENT !

Avant l'installation, assurez-vous qu'il n'y a pas d'impuretés mécaniques dans le système (typiquement dans le cas d'endommagement mécanique de la pompe), qui entraînerait des dommages irréversibles aux injecteurs réconditionnés.

1

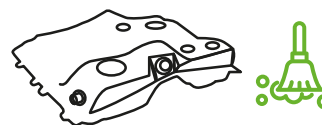
Remplacez la conduite de carburant.

**2**

Changez le filtre à carburant.

**3**

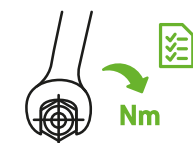
Vérifiez et nettoyez soigneusement le réservoir et le système d'alimentation en carburant. Effectuez un diagnostic de la pompe à carburant, qui influence le fonctionnement des injecteurs. Nettoyez la rampe d'alimentation.

**4**

Vérifiez la pression de la pompe.

**5**

Utilisez de nouvelles vis de support d'injecteur d'origine (en raison de la rupture des vis).
Respecter les couples de serrage des vis d'injecteurs indiqués par le constructeur.



ATTENTION ! – des joints universels sont disponibles pour les injecteurs réconditionnés. Ces joints ne sont pas compatibles avec tous les modèles de véhicules. Il est essentiel que le technicien installateur choisisse les joints adaptés au modèle spécifique (selon le numéro de châssis).



Certains injecteurs doivent être codés avant d'être installés. Le code se trouve généralement dans le protocole ou sur la tête de l'injecteur. Pour éviter d'éventuels problèmes, utilisez un équipement de diagnostic d'origine !

Le code de l'injecteur est utilisé pour compenser les tolérances qui apparaissent lors de sa réparation.

Le fait de ne pas saisir le code de compensation dans le calculateur peut entraîner :

- > Claquement du moteur
- > Dosage irrégulier du carburant
- > Fonctionnement irrégulier du moteur
- > Affichage du témoin de contrôle du moteur sur le tableau de bord



AVERTISSEMENT



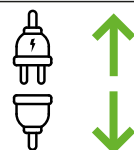
Le non-respect des instructions ci-dessous peut entraîner l'endommagement du produit fourni par nos soins et le rejet de la réclamation.

PROCÉDURE D'INSTALLATION:

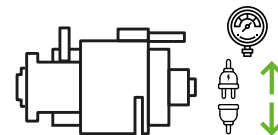
1 Remplissez le filtre à carburant jusqu'à sa capacité maximale et montez-le sur le véhicule.



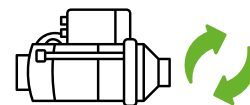
2 Ne connectez pas de conduite haute pression ou de connecteurs électriques aux injecteurs.



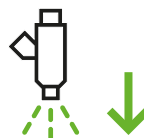
3 Débranchez le connecteur du régulateur de pression de la pompe Common-rail.



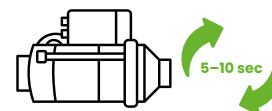
4 Lancez le moteur avec le démarreur jusqu'à ce que du carburant apparaisse au bout de la ligne haute pression (conduite non raccordée aux injecteurs).



5 Si du carburant propre sort (le système est purgé), connectez la conduite haute pression aux injecteurs.



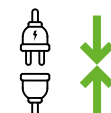
6 Faites tourner le moteur avec le démarreur pendant environ 5 à 10 secondes (sans brancher les connecteurs électriques au niveau des injecteurs) - cela permettra au carburant d'atteindre les injecteurs.



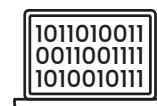
7 Utilisez les diagnostics pour déterminer les paramètres du système d'injection de carburant. La pression de la rampe d'injection doit être comprise entre 1350 et 1800 bars. En cas de pressions inférieures, la pompe Common-rail doit également être réparée.



8 Connectez les connecteurs aux injecteurs et au régulateur de pression de la pompe.



9 Uniquement pour les types qui nécessitent un encodage. À l'aide du système de diagnostic, entrez les nouveaux codes (codes C2i/C3i/IMA/ISA figurant sur les étiquettes des injecteurs ou dans le rapport de test) dans le calculateur dans l'ordre correct (chaque injecteur a son propre code).



10 Démarrez le moteur.





AVERTISSEMENT



Le non-respect des instructions ci-dessous peut entraîner l'endommagement du produit fourni par nos soins et le rejet de la réclamation.

Raisons courantes des réclamations injustifiées

Exemples d'injecteurs reconditionnés endommagés après plusieurs kilomètres en raison d'une installation incorrecte.

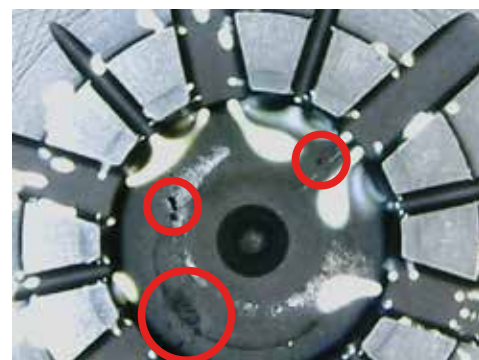


Jointes endommagés

Mauvais serrage de l'injecteur dans le moteur ou lubrification insuffisante de la bande en caoutchouc lors de l'installation. Cela provoque une fuite de la culasse, puis un dysfonctionnement de l'injecteur.

Le trop-plein de carburant endommagé

Causé par un flexible de trop-plein mal monté.



Vis d'alimentation endommagée

Les copeaux métalliques des filetages peuvent endommager la vanne.

Impuretés internes dans l'injecteur

Les impuretés dans l'injecteur sont dues à un système d'alimentation en carburant mal nettoyé (conduite, filtre, rampe et réservoir).



ATTENTION!

80 % des réclamations pour défaut d'injecteur reconditionné sont causées par un système de carburant ou une pompe à carburant sale.

